

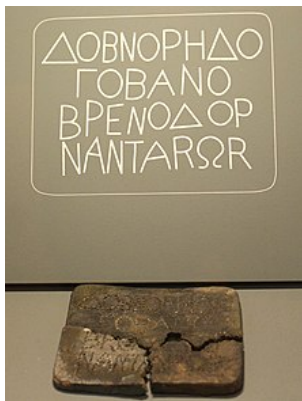


Berna es mencionada por primera vez en un documento fechado el 1 de diciembre de 1208.<sup>7</sup> Existen varias explicaciones sobre el origen del nombre de la ciudad, que aún no se ha aclarado, algunas de las cuales se basan en antiguas leyendas e interpretaciones.

La leyenda más conocida, basada en la **etimología popular**, es mencionada en la Crónica de la ciudad de Berna (*Chronik der Stadt Bern*), escrita por Conrad Justinger en 1430. En ella, se relata que el duque Bertoldo V de Zähringen, fundador de la ciudad, prometió que le daría el nombre del primer animal que abatiese durante la cacería en los bosques circundantes. Este animal fue un **oso** (*Bär* en alemán, pronunciado [bɛr]) de donde provino *Bern*..<sup>8</sup> Si bien la conexión entre "oso" y Berna carece de base lingüística, ha sido recogida por el escudo de armas de la ciudad.

La hipótesis más probable deriva el topónimo de una palabra céltica, *\*berna* que significa «grieta o hendidura». Este término, usado por una población galorromana, podría haber pasado al alemán.<sup>9 10</sup>

En 1984 en el bosque de Thormenboden, a 4 km de la ciudad medieval y en un contexto arqueológico galorromano, se encontró una placa de **zinc** (conocida como *Berner Zinktafel*) con la siguiente inscripción en **caracteres griegos**<sup>11</sup>:



*Berner Zinktafel* o «Tablilla de Berna» es una lámina de zinc, encontrada en Berna (1984). La inscripción consta de cuatro palabras en caracteres griegos, cada una en su propia línea. Las letras están formadas por pequeños puntos impresos en el metal. Se exhibe en el Museo Histórico de Berna, el panel superior reproduce la inscripción y es parte de la muestra.

ΔΟΒΝΟΡΗΔΟ ΓΟΒΑΝΟ ΒΡΕΝΟΔΩΡ ΝΑΝΤΑΡΩΡ  
(Dobnoredo Gobano Brenodor Nantaror)

La lengua es **gala** y es un texto que honra al dios *Gobannus*, cuyo nombre significa simplemente "el herrero". *Nantaror* (de *nanto*- «valle profundo con un arroyo / río») se refiere al valle del **Aar**, *Dobnoredo* parece ser un epíteto de *Gobannus*, tal vez compuesto de *dubno*- «mundo» y *rēdo*- «viajar», es decir: «viajero del mundo». en cuanto a Brenodor, es un topónimo que designa a un asentamiento local. La inscripción significa, aproximadamente: "para Gobannus, el viajero del mundo, dedicado por la gente de *Brennoduron* en el valle de *Arura*". Este hallazgo muestra que *Brenodor* es la forma más antigua de Berna, lo que refuerza la teoría de un origen celta. Sin embargo, la terminación *-duron* (latinizada como *-durum*) suele asociarse a nombres de persona, por lo que cabe interpretarla como *Brenno-duro*<sup>12</sup> «ciudad de Brennus». Este era un nombre galo bastante común que no se relaciona necesariamente con **Breno**, el vencedor de Roma, o con **Brenno**, el líder de los gálatas.

Una hipótesis antigua, y ya descartada, sostenía que el nombre derivaba de la ciudad italiana de **Verona**, cuyo nombre en **alto alemán medio** es «Bern».<sup>13</sup>

### El Bärengraben

Dado que el oso ha sido el símbolo de Berna,<sup>14</sup> la ciudad posee un recinto llamado '*Bärengraben*', «Pozo del oso» situado en el extremo este de la **ciudad vieja de Berna**, junto al **Nydeggbücke** y el río **Aar**.<sup>15</sup> Los primeros registros de osos en cautiverio en este lugar, y mantenidos por el erario público, provienen de 1513, cuando el cronista **Valerius Anshelm** describe a los berneses que regresaron victoriosos de la **Batalla de Novara**, llevando un oso vivo como botín de guerra.<sup>15</sup>

## Geografía



Vista satelital de la ciudad

Berna está ubicada geográficamente en la zona del **Mittelland**, en la **meseta suiza**. La ciudad se limitaba a su centro histórico encerrado entre un **meandro** del **Aar** y los muros de la ciudad hasta 1834. Con la apertura de los muros y la construcción de puentes para atravesar el río, la ciudad se expandió en todas direcciones. La ciudad limita al norte con las comunas de **Frauenkappelen**, **Wohlen bei Bern**, **Kirchlindach**, **Bremgarten bei Bern**, **Zollikofen** e **Ittigen**, al este con **Ostermundigen** y **Muri bei Bern**, al sur con **Köniz** y **Neuenegg**, y al oeste con **Mühleberg** y está situada en el **distrito administrativo de Berna-Mittelland**.

La comuna se divide en seis *Stadtteile* (distritos), a su vez subdivididos en *Quartiere* ('barrios'). Los barrios de Berna son: **Engeried**, **Felsenau**, **Neufeld**, **Länggasse**, **Stadtbach**, **Muesmatt**, **Holligen**, **Weissenstein**, **Mattenhof**, **Monbijou**, **Weissenbühl**, **Sandrain**, **Kirchenfeld**, **Brunnadern**, **Murifeld**, **Schosshalde**, **Beundenfeld**, **Altenberg**, **Spitalacker**, **Breitfeld**, **Breitenrain**, **Lorraine**, **Bümpliz**, **Oberbottigen**, **Stöckacker**, **Bethlehem**.

Las fuertes concentraciones de población de los barrios centrales y de **Bümpliz-Bethlehem** se ven contrarrestadas, al oeste del territorio comunal, por zonas rurales y grandes superficies forestales (bosques de **Bremgarten** y de **Könizberg**).

Berna es centro de una aglomeración en pleno crecimiento, conformada por 34 comunas (1990), desde **Schalunen** al norte hasta **Wichtrach** en el valle del **Aar** y a **Kaufdorf** en el valle del **Gürbe**, de **Wünnewil-Flamatt** (FR) al suroeste hasta **Worb** al este. Berna es un centro regional educacional, cultural y sanitario (once hospitales).

### Clima

Berna tiene un clima **semicontinental**, influenciado por su posición en la **meseta suiza** y su cercanía a los **Alpes**. Los inviernos son fríos con nevadas regulares, y veranos relativamente cálidos y húmedos. En promedio llueve alrededor de 85 mm por mes y 1000 mm por año, y en verano las precipitaciones son aproximadamente el doble que en invierno.

• <b>Cantón</b>	<span><span></span></span> Berna
• <b>Distrito</b>	Berna-Mittelland
• <b>Comuna</b>	<b>Berna</b>
<b>Alcalde</b>	Alec von Graffenried
<b>Superficie</b>	
• <b>Total</b>	51.6 km <sup>2</sup>
<b>Altitud</b>	
• <b>Media</b>	542 m s. n. m.
<b>Clima</b>	Oceánico <i>Cfb</i> Continental húmedo <i>Dfb</i>
<b>Población (2011)</b>	
• <b>Total</b>	138 410 hab.
• <b>Densidad</b>	2593,63 hab/km <sup>2</sup>
<b>Genitivo</b>	bernés,—a
<b>Huso horario</b>	UTC+01:00 y UTC+02:00
• <b>en verano</b>	CEST
<b>Código postal</b>	3000, 3012, 3001, 3003, 3004, 3005, 3006, 3007, 3008, 3010, 3011, 3013, 3014, 3015, 3018 y 3019
<b>Prefijo telefónico</b>	031
<b>Matrícula</b>	BE
<b>Hermanada con</b>	<ul style="list-style-type: none"> <li><span><span></span></span> Salzburgo</li> <li><span><span></span></span> Vaduz</li> <li><span><span></span></span> Berlín</li> <li><span><span></span></span> Krivói Rog</li> <li><span><span></span></span> Santo Domingo</li> </ul>
	Sitio web oficial ( <a href="http://www.bern.ch">http://www.bern.ch</a> )
	Miembro de: <b>Área metropolitana de Berna</b> , <b>Organización de las Ciudades del Patrimonio Mundial</b>
	<sup>1</sup> La ciudad obtuvo el premio <b>Wakker</b> en 1997.

La temperatura media anual es de unos 8 °C. En verano la temperatura media se sitúa entre 15 y 20 °C. El mes más cálido es julio con una temperatura media mensual de 17,4 °C. En invierno la temperatura media ronda los cero grados centígrados y el mes más frío es enero con una temperatura media de -1,0 °C.<sup>16 17</sup>

Parámetros climáticos promedio de Berna													
Mes	Ene.	Feb.	Mar.	Abr.	May.	Jun.	Jul.	Ago.	Sep.	Oct.	Nov.	Dic.	Anual
Temp. máx. media (°C)	2.8	4.7	9.5	13.4	18.2	21.6	24.3	23.7	19.1	13.8	7.3	3.5	13.5
Temp. media (°C)	-0.4	0.7	4.7	8.1	12.7	16.0	18.3	17.7	13.7	9.3	3.7	0.6	8.8
Temp. mín. media (°C)	-3.6	-3.1	0.2	3.0	7.4	10.5	12.5	12.3	8.9	5.4	0.4	-2.3	4.3
Precipitación total (mm)	60	55	73	82	119	111	106	116	99	88	76	74	1059
Nevadas (cm)	12.8	13.1	7.0	0.8	0.0	0.0	0.0	0.0	0.0	0.1	5.5	13.3	52.6
Días de precipitaciones (≥ 1.0 mm)	9.6	9.0	10.6	10.4	12.6	11.1	10.8	10.7	8.9	10.4	10.2	9.9	124.2
Días de nevadas (≥ 1.0 cm)	4.1	3.5	2.0	0.3	0.0	0.0	0.0	0.0	0.0	0.0	1.1	3.1	14.1
Horas de sol	64	87	137	159	182	205	236	217	165	113	68	49	1682
Humedad relativa (%)	84	79	73	71	73	71	71	73	79	84	85	85	77

Fuente: MeteoSwiss<sup>18</sup>

## Historia

Situada al borde de la baja meseta, el territorio de la comuna, donde el Aar describe varios meandros, se encontraba desde la época prehistórica sobre el eje de comunicación norte-sur, que desde Alsacia va hacia los pasos alpinos por el Jura y el Oberland. Pero la transversal este-oeste, más importante, iba por el pie del Jura y los lagos, al norte de la región central, dejando de lado la región bernesa.

En la época galo-romana, Berna tampoco se encontraba en la vía que unía el lago Lemán con Vindonissa, vía Aventicum y Petinesca, sino sobre el camino, suficientemente frecuentado, que seguía el Aar hacia el Oberland.

## Edad Media

Las más antiguas fuentes que evocan la fundación de la ciudad, en 1191, son la *Crónica de Berno* (primera mitad del siglo XIV) y la crónica de Conrad Justinger (después de 1420). Berna debe su existencia a la dinastía de los Zähringer que, edificando ciudades y castillos, quería reforzar su posición en el espacio prealpino, de cara a los Hohenstaufen y a las familias nobles locales. El tramo del Aar, sitio en que fue fundada la ciudad, pertenecía al dominio real de Bümpliz.

A mediados del siglo XII la población era densa, pero aún se ignora si existía junto al castillo de Nydegg, construido por Bertoldo IV de Zähringen, un hábitat anterior a la fundación del burgo.

El duque Bertoldo V de Zähringen fundó la ciudad sobre tierras del Imperio, y le dio derechos de franquicia según el modelo de Friburgo de Brisgovia. Con la muerte del duque en 1218, la ciudad pasó a manos del Imperio (primera mención de su intermediación imperial en 1223) y obtuvo de Federico II del Sacro Imperio Romano Germánico una carta, llamada *Goldene Handfeste*, que la mayoría de los historiadores consideran una falsificación de la segunda mitad del siglo XIII. Este diploma enumera los derechos, confirmados en 1274 por Rodolfo I de Habsburgo. Adolfo de Nassau confirmaría y alargaría las franquicias en 1293. La Constitución fue modificada en 1294: el pueblo elige a los Dieciséis, que designan el nuevo Consejo de los Doscientos o Gran Consejo. Los Dieciséis y los Doscientos controlan el Pequeño Consejo y al representante ante el Imperio.

Reyes y emperadores confirmaron esta Constitución desde el siglo XIV, y Carlos IV y Wenceslao otorgaron privilegios suplementarios. En 1353, Berna se convirtió en el octavo cantón de la Confederación Helvética.

## Restauración

La confusión entre la ciudad y el cantón desde el punto de vista administrativo y financiero cesó con el Antiguo Régimen. En 1803, una comisión federal procedió a la repartición de la fortuna. La dote atribuida a la ciudad generó algunas disputas con el cantón, que durarían hasta 1841.

Bajo la Mediación, las autoridades municipales estaban compuestas de un Gran y de un Pequeño Consejo, las corporaciones servían como órganos electorales. La Restauración logró conservar un Gran Consejo municipal de 200 miembros, que junto con las trece corporaciones elegía una administración de 35 miembros.

La Constitución de 1831 quita toda preponderancia a la ciudad de Berna sobre el cantón. Se constituyó una comuna política en 1832; todo ciudadano domiciliado y que poseyera una cierta fortuna, tenía derecho a votar. El número de electores fue creciendo gracias a la fuerte inmigración y a las leyes federales y cantonales promulgadas en 1852, 1859 y 1861, que extendían el derecho de voto. Las mujeres obtuvieron la igualdad política en 1968 y la mayoría del Consejo Comunal de 1993 a 1996. La edad de derecho al voto pasó de 20 a 18 años en 1988.



Extensión máxima de la ciudad-estado de Berna.

Contrariamente a Zúrich, Berna incorporó dos comunas, Bümpliz, en 1919. Las negociaciones con otras, como Ostermundigen y Bolligen, han sido todas en vano. Berna se convirtió en capital federal en 1834. En 2010 dejó de ser la capital del distrito de Berna tras la disolución de este y su integración en el nuevo distrito administrativo de Berna-Mittelland.



Palacio federal de Berna, sede del gobierno suizo.

## Transportes

---

### Ferrocarril

La fiebre ferroviaria de los años 1850 protege a Berna, que se deja unir pasivamente a la compañía basiliense Central-Suisse. Con origen en Olten, esta línea terminaba en 1857 en Wylersfeld por falta de un puente. La línea de Thun fue abierta al tráfico en 1859, la de Friburgo en 1860. Los Ferrocarriles Estatales Suizos (SBB-CFF-FFS), que tuvieron que integrar a la compañía Este-Oeste en bancarota, inauguraron satisfactoriamente las líneas de Biel/Bienne y de Langnau.

- Línea ferroviaria Zúrich - Olten - **Berna** - Friburgo - Lausana - Ginebra
- Línea ferroviaria Basilea - Olten - **Berna** - Thun - Brig - Milán
- Línea ferroviaria **Berna** - Zofingen - Lucerna
- Línea ferroviaria **Berna** - Burgdorf - Soleura
- Línea ferroviaria **Berna** - Lyss - Biel/Bienne
- Línea ferroviaria **Berna** - Neuchâtel - París

### Transportes urbanos

- Sistema de autobuses y tranvías urbanos (Bermobil)
- Funicular Märzili - Ciudad

### Autopistas

- Autopista A1, 32 Bern Brünnen, 33 Bern Bethlehem, 34 Weyermannhaus, 35 Bern-Forsthaus, 36 Bern-Neufeld, 37 Bern-Wankdorf
- Autopista A6, 11 Bern-Wankdorf, 12 Bern-Ostring
- Autopista A12, 12 Bern-Bümpliz

### Transporte aéreo

- Aeropuerto de Berna-Belp, que sirve como aeropuerto a la ciudad de Berna.

## Población

---

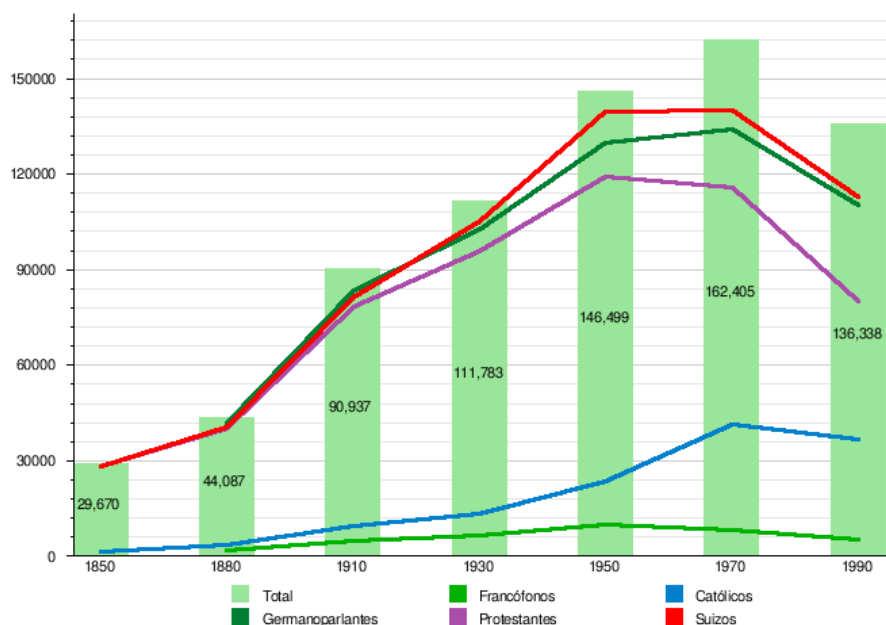
Si desde 1831 la ciudad ha perdido su preponderancia política, su peso demográfico y económico no ha cesado de aumentar. Su parte en la población del cantón pasó de 6% en 1850 a 13% en 1910, 20% en 1960 y 35% en 1990 (toda la aglomeración). Solamente en 1870 la tasa de natalidad sobrepasa la de mortalidad, aunque la inmigración sigue siendo un factor de crecimiento importante.

Según el censo de 2014 en Berna viven 138 410 personas, 23.2% de la población son extranjeros. Desde el año 2000 al 2010 la población ha cambiado en un 0.6%. La inmigración representó un 1.3%, mientras que los nacimientos y muertes lo hicieron en un -2.1%.<sup>19</sup>

La mayoría de la población habla alemán (104 465 u 81.2%) como lengua materna, el italiano es el segundo idioma más común (5,062 o 3.9%) y el francés es el tercero (4,671 o 3.6%). Hay 171 personas que hablan romanche.<sup>20</sup>

### Evolución demográfica

La evolución demográfica de Berna se presenta en la siguiente tabla:<sup>21</sup>



Datos históricos de población <sup>21</sup>											
Año	Población total	Germanoparlantes	Francófonos	Protestantes	Católicos	Judíos	Católicos	Otras religiones o sin datos	Sin religión	Suizos	Extranjeros
1700	14,219										
1730	15,932										
1764	14,515										
1798	12,186										
1818	18,997										
1837	24,362										
1850	29,670			27,986	1,478		206			28,009	1,661
1880	44,087	41,784	1,875	39,948	3,456		387	296		40,463	3,624
1910	90,937	83,144	4,566	78,234	9,650		1,056	1,997		81,335	9,602
1930	111,783	102,444	6,378	95,600	13,280		854	2,049		104,864	6,919
1950	146,499	129,781	10,262	118,823	23,295	1,089	792	2,500		139,367	7,132
1970	162,405	133,737	8,041	115,779	41,374	635	561	4,056		139,873	22,532
1990	136,338	110,279	5,236	79,889	36,723	335	334	19,057	10,006	112,599	23,739

## Economía

En 2008, el número total de empleos a tiempo completo era de 125.037. El número de empleos en el sector primario fue de 203, de los cuales 184 fueron en la agricultura y 19 en la silvicultura o la producción de madera. El número de empleos en el sector secundario fue de 15.476 de los cuales 7.650 (49,4%) pertenecían al sector manufacturero. 51 empleados (0,3%) pertenecían a la minería y 6.389 empleados (41,3%) se encontraban en la construcción. El número de empleos en el sector terciario fue de 109.358. En este sector, 11.396 personas (10,4%) estaban empleadas en la venta y reparación de vehículos de motor, 10.293 (9,4%) estaban en el movimiento y almacenaje de mercancías, 5.090 (4,7%) trabajaban en un hotel o restaurante, 7.302 (6,7%) pertenecían a la industria de la información, 8.437 personas (7,7%) eran empleadas de seguro o de la industria financiera, 10.660 (9,7%) eran profesionales técnicos o científicos, 5.338 empleados (4,9%) estaban trabajando en la educación y el 17.903 (16,4%) estaban encargados del área sanitaria.

## Política

Berna es dirigida por la *Gemeinderat* (Concejo municipal), un consejo ejecutivo con cinco miembros, siendo uno de ellos el propio alcalde de la ciudad (*Stadpräsident*). El parlamento de Berna tiene 80 miembros y es llamado *Stadtrat*. Tanto el legislativo como el ejecutivo son elegidos en general, para mandatos de un máximo de cuatro años. Las últimas elecciones fueron realizadas el 25 de noviembre de 2012.<sup>22</sup>

El consejo ejecutivo tiene mayoría de la alianza izquierda-verde, con dos representantes, incluyendo al prefecto Alexander Tschäppät del Partido Socialista Suizo, y un representante del Partido Verde (Grünes Bündnis). Tiene también una mayoría de tres mujeres contra dos hombres. La sede del *Gemeinderat* es el Erlacherhof.

Los 80 miembros del Consejo Legislativo pertenecen a 18 partidos políticos diferentes, de los cuales el más numeroso es el Partido Socialista Suizo con 23 representantes, seguido por el Partido Verde y la Unión Democrática de Centro con diez escaños. El *Stadtrat* se reúne las noches de los jueves en el *Rathaus* (Cámara Municipal).

Los representantes del Partido Socialista Suizo y del Partido Verde, colectivamente referidos como "*Rot-Grüne-Mitte*", mantienen una mayoría en ambos consejos y sobre todo determinan el rumbo político de la ciudad, aunque no exista ningún acuerdo de coalición formal bajo el sistema de democracia directa que prevalece en Suiza. Las cuestiones más importantes son decididas por el voto universal.

En la elección federal de 2011, el partido más votado fue el Partido Socialista, que recibió 30,5% de los votos. Los otros tres partidos más votados fueron el Partido Verde (19,5%), la Unión Democrática de Centro (12,1%) y el Partido Libre Democrático (8,9%).<sup>23</sup>

## Cultura

Capital del cantón y ciudad federal desde 1848, Berna es la sede del ejecutivo y del legislativo de la Confederación Helvética, de las autoridades cantonales y de una gran parte de las administraciones federal y cantonal.

Berna alberga también varias instituciones culturales de la Confederación (como los Archivos Federales y la Biblioteca Nacional Suiza) y del cantón (Universidad de Berna y tribunal),

Berna es una ciudad administrativa y de funcionarios, con un sector terciario particularmente desarrollado, y también una ciudad universitaria, de congresos y turística.

## Monumentos

- Catedral (Münster)
- Ciudad vieja con sus arcadas
- Torre del reloj
- Ayuntamiento (Rathaus)
- Palacio Federal
- Palacios de Bümpliz

## Religión

De acuerdo al censo del año 2018, 70.455 (65,9%) personas eran miembros de la Iglesia Reformada de Suiza, mientras que 16.510 personas (12,5%) eran católicas. Del resto de la población, 1.874 personas (1,46%) adherían a la Iglesia ortodoxa, 324 personas (0,25%) eran judíos, 4.907 personas (3,81%) musulmanes. Había 629 personas que eran budistas, 1.430 personas que eran hindúes y 177 personas que profesaban otras religiones; 16.363 (aproximadamente 12,72% de la población) no pertenecía a ninguna iglesia, o bien, eran agnósticos o ateos, y 7.855 personas (6,11% de la población) optaron por no responder a la pregunta.

## Deportes

La ciudad ha sido organizadora de varios torneos de cierta envergadura internacional, entre ellos: los Campeonatos mundiales de hockey sobre hielo de 1971, 1990 y 2009, el campeonato Europeo de Patinaje Artístico sobre Hielo de 2011 y el Campeonato Europeo de Gimnasia Artística de 2016. La ciudad también fue organizadora de la Copa Mundial de Fútbol de 1954, así como de la Eurocopa 2008. Entre otras cosas, la ciudad fue candidata para ser la sede de los Juegos Olímpicos de Invierno de 2010, pero un referéndum acabó con el proyecto.

- Equipo de fútbol BSC Young Boys
- Estadio Stade de Suisse
- Equipo de hockey sobre hielo SC Berna

## Personalidades

- Fabian Cancellara, ciclista
- Albert Einstein, físico de origen alemán, desarrolla su teoría de la relatividad en Berna
- Hans Albert Einstein, ingeniero, hijo de Albert Einstein
- Jeremias Gotthelf, poeta
- Albrecht von Haller, científico
- Ferdinand Hodler, pintor
- Paul Klee, pintor
- Emil Theodor Kocher, cirujano
- Bernhard Luginbühl, escultor
- Alain Sutter, futbolista
- Adolf Wölfl, pintor
- Johann David Wyss, escritor
- Silvia Espigado, actriz española
- Elio González, actor español

## Hermanamientos

-  Salzburgo (2006)<sup>24</sup>
-  Vaduz
-  Berlín
-  Krivói Rog
-  Santo Domingo



Erlacherhof, sede del consejo ejecutivo de Berna.

### Ciudad vieja de Berna



Patrimonio de la Humanidad de la Unesco



La torre del reloj (Zytglogge).

<b>País</b>	 <u>Suiza</u>
<b>Datos generales</b>	
<b>Tipo</b>	Cultural
<b>Criterios</b>	iii
<b>Identificación</b>	267 ( <a href="http://whc.unesco.org/es/list/267">http://whc.unesco.org/es/list/267</a> )
<b>Región</b>	Europa y América del Norte
<b>Inscripción</b>	1983 (VII sesión)
Sitio web oficial ( <a href="https://www.bern.ch/">https://www.bern.ch/</a> )	

## Referencias

1. «Stadt Berne - Aktuelles» ([http://www.bern.ch/leben\\_in\\_bern/stadt/statistik/in\\_kuerze](http://www.bern.ch/leben_in_bern/stadt/statistik/in_kuerze)) (en alemán). bern.ch. Consultado el 30 de noviembre de 2012.
2. «Eidgenössische Volkszählung 2000: Neue Definition der Agglomeration Bern» ([http://www.bern.ch/leben\\_in\\_bern/stadt/statistik/volkszaehlung/bevoelkerung/MM18200311.pdf](http://www.bern.ch/leben_in_bern/stadt/statistik/volkszaehlung/bevoelkerung/MM18200311.pdf)) (en alemán). bern.ch. Consultado el 30 de noviembre de 2012.
3. «Population size and population composition – Data, indicators» ([https://web.archive.org/web/20130511190246/http://www.bfs.admin.ch/bfs/portal/en/index/themen/01/02/blank/key/raeumliche\\_verteilung/agglomerationen.html](https://web.archive.org/web/20130511190246/http://www.bfs.admin.ch/bfs/portal/en/index/themen/01/02/blank/key/raeumliche_verteilung/agglomerationen.html)) (en inglés). Federal Statistical Office. 30 de agosto de 2012. Archivado desde el original ([http://www.bfs.admin.ch/bfs/portal/en/index/themen/01/02/blank/key/raeumliche\\_verteilung/agglomerationen.html](http://www.bfs.admin.ch/bfs/portal/en/index/themen/01/02/blank/key/raeumliche_verteilung/agglomerationen.html)) el 11 de mayo de 2013. Consultado el 30 de noviembre de 2012.
4. «Etude thématique B3: Aires métropolitaines» (<https://web.archive.org/web/20131012094859/http://www.are.admin.ch/themen/agglomeration/00641/03373/index.html?lang=fr>) (en francés). Office fédéral du développement territorial ARE. Archivado desde el original (<http://www.are.admin.ch/themen/agglomeration/00641/03373/index.html?lang=fr>) el 12 de octubre de 2013. Consultado el 30 de noviembre de 2012.
5. «2011 Quality of Living worldwide city rankings – Mercer survey» ([https://web.archive.org/web/20110812003533/http://www.mercer.com/referencecontent.htm?idContent=1173105#Top\\_50\\_cities:Quality\\_of\\_living](https://web.archive.org/web/20110812003533/http://www.mercer.com/referencecontent.htm?idContent=1173105#Top_50_cities:Quality_of_living)) (en inglés). Mercer LLC. 29 de noviembre de 2011. Archivado desde el original ([http://www.mercer.com/referencecontent.htm?idContent=1173105#Top\\_50\\_cities:Quality\\_of\\_living](http://www.mercer.com/referencecontent.htm?idContent=1173105#Top_50_cities:Quality_of_living)) el 12 de agosto de 2011. Consultado el 30 de noviembre de 2012.
6. Mercer (28 de abril de 2009). «Mercer-Studie zur Lebensqualität 2009» (<https://web.archive.org/web/20111125125749/http://www.mercer.ch/summary.htm?siteLanguage=1000&idContent=1345300>) (en alemán). Archivado desde el original (<http://www.mercer.ch/summary.htm?siteLanguage=1000&idContent=1345300>) el 25 de noviembre de 2011. Consultado el 20 de septiembre de 2009.
7. Schweizerische Gesellschaft für Kulturgüterschutz (SGKGS): *Berner Altstadt*. (<http://www.sgkgs.ch/index.php?section=mediadir&cmd=detail&cid=172&eid=370>) Archivado (<https://web.archive.org/web/20190625211758/http://www.sgkgs.ch/index.php?section=mediadir&cmd=detail&cid=172&eid=370>) el 25 de junio de 2019 en Wayback Machine. In: *sgkgs.ch*, abgerufen am 26. Juli 2016.
8. Conrad Justinger. «Cronica der Stadt Bern.» [Crónica de la ciudad de Berna] ([http://biblio.unibe.ch/digibern/chronik\\_justinger.pdf](http://biblio.unibe.ch/digibern/chronik_justinger.pdf)) (PDF) (en alto alemán medio). «primero fue llamada Ber, nombre que luego la ciudad cambió por Bern. „Nu wart des ersten ein ber gevangen, darumb wart die stat bern genempt“».
9. Andres Kristol (ed.): *Lexikon der schweizerischen Gemeindenamen*. Huber, Frauenfeld 2005, ISBN 3-7193-1308-5, p. 143.
10. Plantilla:Literatur
11. Rudolf Fellmann: *Die Zinktafel von Bern-Thornbodenwald und ihre Inschrift*. (<http://retro.seals.ch/cntmng?pid=ars-001:1991:14::363>) In: *Archäologie der Schweiz* 14/4 (1991), S. 270-273.
12. Rudolf Fellmann: *Die Zinktafel von Bern-Thornbodenwald und ihre Inschrift*. (<http://retro.seals.ch/cntmng?pid=ars-001:1991:14::363>) In: *Archäologie der Schweiz* 14/4 (1991), 271.
13. Müller, Wulf; Tremp, Ernst (2013). "Üchtland en *Historische Lexikon der Schweiz* (en alemán) Consultado 26 de agosto de 2020.
14. Citado de Vinzenz Bartome / Urs M. Zahnd, `` Gründ und Sage , en: *Schwinges, op. cit.,* pág. 23.
15. Dählhölzli Zoo (ed.). «Bear Park Bern» (<http://www.baerenpark-bern.ch/>). Consultado el 19 de junio de 2012.
16. «Bern-Liebefeld» (<http://www.klimadiagramme.de/Europa/Schweiz/bern.html>). *klimadiagramme.de* (en alemán). Consultado el 26 de noviembre de 2012.
17. «Normwert-Tabellen 1961-1990» ([https://web.archive.org/web/20090419222902/http://www.meteoschweiz.admin.ch/web/de/klima/klima\\_schweiz/tabellen.html](https://web.archive.org/web/20090419222902/http://www.meteoschweiz.admin.ch/web/de/klima/klima_schweiz/tabellen.html)). *meteoschweiz.admin.ch* (en alemán). Archivado desde el original ([http://www.meteoschweiz.admin.ch/web/de/klima/klima\\_schweiz/tabellen.html](http://www.meteoschweiz.admin.ch/web/de/klima/klima_schweiz/tabellen.html)) el 19 de abril de 2009. Consultado el 26 de noviembre de 2012.
18. «Climate normals Bern / Zollikofen (Reference period 1981–2010)» ([http://www.meteoswiss.admin.ch/product/output/climate-data/climate-diagrams-normal-values-station-processing/BER/climsheet\\_BER\\_np8110\\_e.pdf](http://www.meteoswiss.admin.ch/product/output/climate-data/climate-diagrams-normal-values-station-processing/BER/climsheet_BER_np8110_e.pdf)) (PDF). Zurich-Airport, Switzerland: Swiss Federal Office of Metereology and Climatology, MeteoSwiss. 2 de julio de 2014. Consultado el 3 de abril de 2015.
19. «Swiss Federal Statistical Office» (<http://www.bfs.admin.ch/bfs/portal/en/index/regionen/02/key.html>) (en inglés).
20. STAT-TAB Datenwürfel für Thema 40.3 - 2000 ([http://www.pxweb.bfs.admin.ch/Database/German\\_40%20-%20Eidgen%C3%B6ssische%20Volksz%C3%A4hlung/40.3%20-%202000/40.3%20-%202000.asp?lang=1&prod=40&secprod=3&openChild=true](http://www.pxweb.bfs.admin.ch/Database/German_40%20-%20Eidgen%C3%B6ssische%20Volksz%C3%A4hlung/40.3%20-%202000/40.3%20-%202000.asp?lang=1&prod=40&secprod=3&openChild=true)) Archivado ([https://web.archive.org/web/20140409212530/http://www.pxweb.bfs.admin.ch/Database/German\\_40%20-%20Eidgen%C3%B6ssische%20Volksz%C3%A4hlung/40.3%20-%202000/40.3%20-%202000.asp?lang=1&prod=40&secprod=3&openChild=true](https://web.archive.org/web/20140409212530/http://www.pxweb.bfs.admin.ch/Database/German_40%20-%20Eidgen%C3%B6ssische%20Volksz%C3%A4hlung/40.3%20-%202000/40.3%20-%202000.asp?lang=1&prod=40&secprod=3&openChild=true)) el 9 de abril de 2014 en Wayback Machine.
21. «Berna (comune)» (<http://www.hls-dhs-dss.ch/textes/i/I209.php>). *Dizionario Storico della Svizzera* (en italiano). Consultado el 1 de diciembre de 2012.
22. «Wahlresultate» ([http://www.bern.ch/leben\\_in\\_bern/stadt/wahlen/resultate](http://www.bern.ch/leben_in_bern/stadt/wahlen/resultate)). *bern.ch*. Consultado el 12 de enero de 2012.
23. «Resultate der Gemeinde Bern» (<https://web.archive.org/web/20111225115209/http://www.nawa.apps.be.ch/nawa/action/NAWAInternetAction.do?method=read&sprache=d&typ=21&gem=351>). *Wahlen 2011Startseite*. Archivado desde el original (<http://www.nawa.apps.be.ch/nawa/action/NAWAInternetAction.do?method=read&sprache=d&typ=21&gem=351>) el 25 de diciembre de 2011. Consultado el 1 de diciembre de 2012.
24. <http://www.sre.gob.mx/coordinacionpolitica/images/stories/document>

## Enlaces externos

- Wikimedia Commons alberga una galería multimedia sobre **Berna**.
- Wikiviajes alberga guías de viajes de o sobre **Berna**.
- Sitio oficial de la comuna de Berna (<http://www.bern.ch>)
- Oficina de turismo de la ciudad de Berna (<http://www.berne.ch/>)
- Berna* en alemán (<http://www.hls-dhs-dss.ch/textes/d/D209.php>), francés (<http://www.hls-dhs-dss.ch/textes/f/F209.php>) o italiano (<http://www.hls-dhs-dss.ch/textes/i/I209.php>) en el *Diccionario histórico de Suiza*.

Obtenido de «<https://es.wikipedia.org/w/index.php?title=Berna&oldid=146224463>»

Esta página se editó por última vez el 27 sep 2022 a las 15:26.

El texto está disponible bajo la Licencia Creative Commons Atribución Compartir Igual 3.0; pueden aplicarse cláusulas adicionales. Al usar este sitio, usted acepta nuestros términos de uso y nuestra política de privacidad.

Wikipedia® es una marca registrada de la Fundación Wikimedia, Inc., una organización sin ánimo de lucro.